

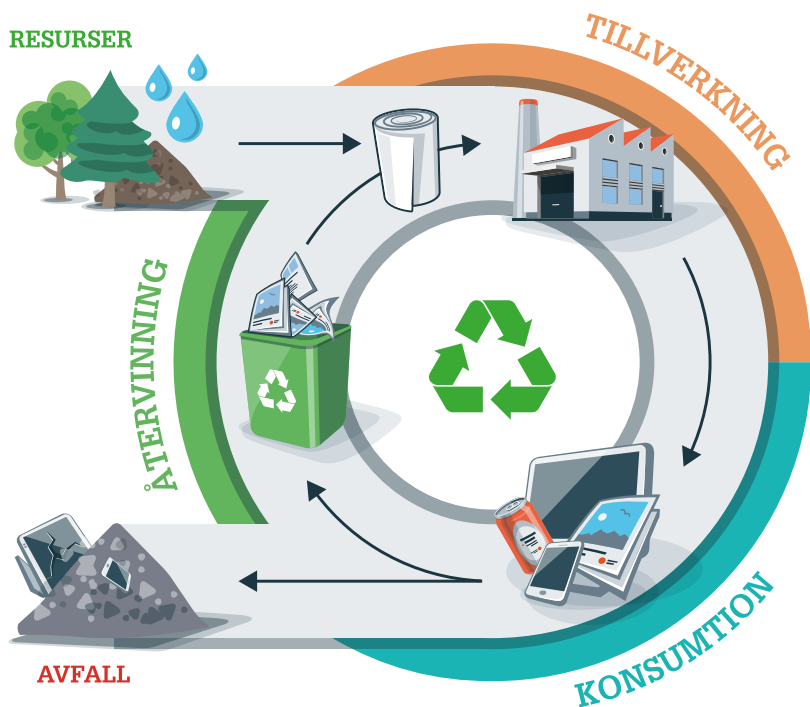
Gäller privatpersoner och bostadsrättsföreningar

# SORTERINGSGUIDEN

Källsorterarens ABC



# Sortera för framtiden



Det mesta går att återvinna och vi på Ohlssons samlar in många olika avfallsfraktioner. Med intelligent och effektiv hantering kan stora delar av avfallet sorteras och återgå till det eviga kretsloppet och nyskapandet av produkter - både idag och i framtiden.

## Avfallssortering med högt ställda krav

Avfallssortering och återvinning är hårt reglerat vilket i sin tur ställer hårda krav på vår hantering i alla led. Genom att förenkla och erbjuda olika behållare/kärl för sortering i olika fraktioner underlättar vi även för oss själva. Sista instans före slutlig återvinning är vår moderna sorteringsanläggning i Landskrona.

## Egen modern sorteringsanläggning

Här sorteras allt sorterbart avfall som kommer från industri och fastigheter upp i olika fraktioner och finsortering av well, plaster, tidningar, pappers- och plastförpackningar, färgat och ofärgat glas samt metallförpackningar. Efter sortering går det vidare till tillverkningsindustrin och olika energiåtervinningsanläggningar.

# Ohlssons sorteringsguide

I sorteringsguiden finns de vanligaste materialen som kan uppkomma i ett hem. Här hittar du exempel både på vad som ska och inte ska sorteras i ett visst kärl. Sorteringsguiden är framtagen för att användas i privata hushåll och bostadsrättsföreningar.

## Symbolmärkning i miljörummen

Våra kärl är märkta med symbolerna som finns här nedan. Dessa hjälper dig att återvinna korrekt.



## 3 tips inför sorteringen

### 1. Töm och skölj ur förpackningarna

Alla förpackningar som återvinns ska lämnas tomma och ursköljda. Det minskar risken för lukt, gör att hanteringen blir fräschare och skapar en bättre arbetsmiljö för renhållningsarbetarna.

### 2. Platta till förpackningarna

När förpackningarna plattas till får det plats fler förpackningar i kärlet vilket innebär färre transporter. Det är toppen för miljön eftersom det leder till minskade utsläpp.

### 3. Osäker? Kontrollera en extra gång!

Leta upp materialet som du är osäker på i vår sorteringsguide och i Källsorterarens ABC på sidan 15.

# OFÄRGADE GLASFÖRPACKNINGAR



**Burkar och flaskor  
av ofärgat glas**



**Färgat glas  
Glödlampor  
Porslin  
Dricksglas  
Fönsterglas  
Speglar  
Stengods**

## **Tänk på!**

Glasförpackningarna ska vara tomma, ursköljda och torra när de sorteras.

## **Vad händer sen?**

De ofärgade glasförpackningarna du lämnar blir råvara för nytt glas och sparar energi.

## **Är du osäker på hur du ska sortera ditt avfall?**

Titta i Källsorterarens ABC, sid. 15

# FÄRGADE GLASFÖRPACKNINGAR



**Burkar och flaskor  
av färgat glas**



**Ofärgat glas  
Glödlampor  
Porlin  
Dricksglas  
Fönsterglas  
Speglar  
Stengods**

## **Tänk på!**

Glasförpackningarna ska vara tomma, ursköljda och torra när de sorteras.

## **Vad händer sen?**

De färgade glasförpackningarna du lämnar blir råvara för nytt glas och sparar energi.

## **Är du osäker på hur du ska sortera ditt avfall?**

Titta i Källsorterarens ABC, sid. 15

# METALLFÖRPACKNINGAR



**Konservburkar**  
**Aluminiumburkar**  
**Kapsyler**  
**Rena färgburkar**  
**Tuber**



**Köksredskap**  
**Stekpannor**  
**Grytor**  
**Färgburkar med rester**  
**Järnrör**  
**Redskap**

## **Tänk på!**

Metallförpackningarna ska vara tomma, ursköljda och torra när de sorteras.

## **Vad händer sen?**

Metallförpackningarna du lämnar återvinns till nya produkter och sparar energi.

## **Är du osäker på hur du ska sortera ditt avfall?**

Titta i Källsorterarens ABC, sid. 15

# PAPPERSFÖRPACKNINGAR



**Papperskassar**  
**Kartong**  
**Well**

**Plastbelagt papper (t ex. mjölk-  
förpackning)**



**Alla slags tidningar**  
**Reklamtryck**  
**Brevpapper**

## **Tänk på!**

Vik ihop förpackningarna och lägg gärna flera i varandra för att spara plats.

## **Vad händer sen?**

Pappersförpackningarna återvinns och skapar nya produkter.

## **Är du osäker på hur du ska sortera ditt avfall?**

Titta i Källsorterarens ABC, sid. 15

# PLASTFÖRPACKNINGAR



**Plastflaskor**  
**Plastburkar**  
**Plastlock**  
**Plastkassar/påsar/säckar**  
**Plastfilm**



**Plasthinkar**  
**Lego och andra plastleksaker**  
**Pulkor**  
**Trädgårdsmöbler**

## **Tänk på!**

Plastförpackningarna ska vara tomma, ursköljda och torra när de sorteras.

## **Vad händer sen?**

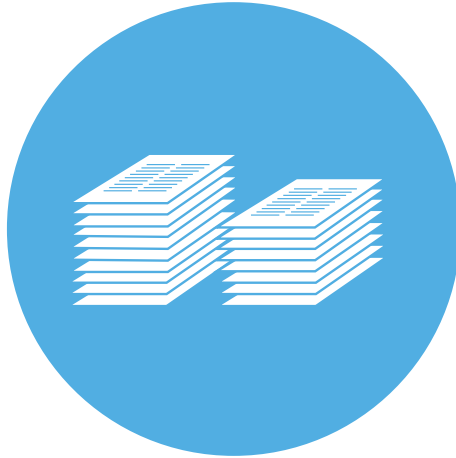
Plastförpackningarna återvinns och blir råvara för nya plastförpackningar, vilket sparar både energi och olja.

## **Är du osäker på hur du ska sortera ditt avfall?**

Titta i Källsorterarens ABC, sid. 15



# TIDNINGAR



**Alla slags tidningar**  
**Reklamtryck**  
**Brevpapper**



**Papperskassar**  
**Kartong**  
**Well**  
**Kuvert med klister**  
**Böcker**  
**Plastbelagt papper**

## **Tänk på!**

Tidningar och returpapper ska vara torra och rena.

## **Vad händer sen?**

Tidningarna återvinns och skapar nya produkter.

## **Är du osäker på hur du ska sortera ditt avfall?**

Titta i Källsorterarens ABC, sid. 15

# WELLPAPP



**Wellpappkartonger**  
**Wellpappflak**  
**Rullwellpapp**



**Plastad wellpapp**  
**Wellpapp nedsmutsad med**  
**matrester och liknande**

## **Tänk på!**

All wellpapp som lämnas här ska vara tom och tillplattad.

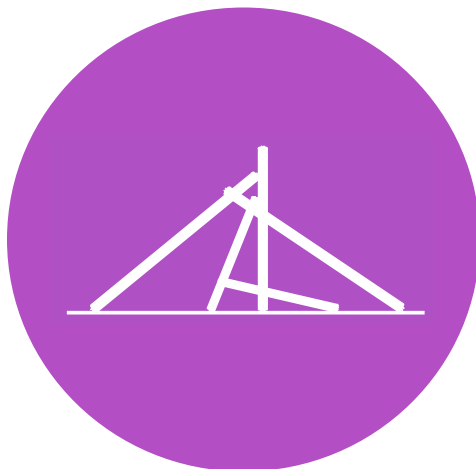
## **Vad händer sen?**

Wellpappen återvinns och blir till råvara för ny wellpapp, vilket sparar både energi och träd.

## **Är du osäker på hur du ska sortera ditt avfall?**

Titta i Källsorterarens ABC, sid. 15

# LYSRÖR



**Lysrör**



**Vanliga glödlampor  
Halogenlampor  
Glimtändare  
Lågenergilampor**

## **Tänk på!**

Lysrör ingår i gruppen elektroniska produkter, men sorteras och lämnas separat.

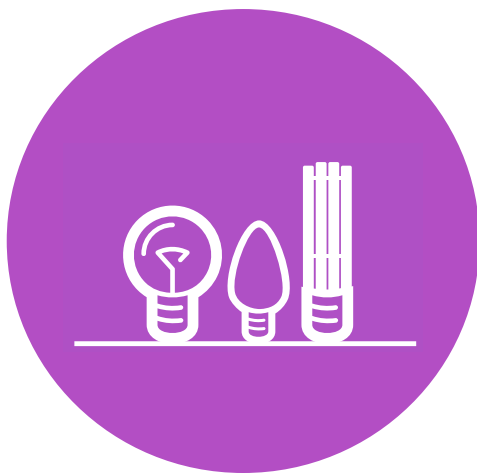
## **Vad händer sen?**

De lysrör du lämnar här tas om hand på ett säkert sätt för att hindra spridning av giftigt kvicksilver.

## **Är du osäker på hur du ska sortera ditt avfall?**

Titta i Källsorterarens ABC, sid. 15

# LJUSKÄLLOR



**Glödlampor**  
**Halogenlampor**  
**Lågenergilampor**



**Lysrör**  
**Glimtändare**

## **Tänk på!**

Glödlampor innehåller bland annat bly som måste tas om hand på ett säkert sätt.

## **Vad händer sen?**

En del av produkterna du lämnar här återvinns och används till nya produkter.

## **Är du osäker på hur du ska sortera ditt avfall?**

Titta i Källsorterarens ABC, sid. 15

# BATTERIER



**Ficklampsbatterier**  
**Radiobatterier**  
**Andra småbatterier**  
**Laddningsbara batterier**  
**Knappcells batterier**



**Bilbatterier**

## **Tänk på!**

Produkter som har inbyggda batterier ska lämnas till återvinningscentralen.

## **Vad händer sen?**

Batterierna innehåller gifter och andra ämnen som kan återvinnas.

## **Är du osäker på hur du ska sortera ditt avfall?**

Titta i Källsorterarens ABC, sid. 15

# ELEKTRONIK



**TV-apparater**  
**Telefoner**  
**Video- och radioapparater**  
**Datorer och skärmar**  
**Skrivare och kopiatorer**  
**Hushållsmaskiner**  
**Handverktyg**



**Metallskrot**  
**Vitvaror**  
**Lysrör**  
**Lågenergilampor**  
**Glödlampor**

## **Tänk på!**

Fungerar elektroniken fortfarande? Lämna gärna till återbruk så kan någon annan få ta del av den!

## **Vad händer sen?**

En del av materialet du lämnar här går till återvinning för att sedan bli nya produkter, och en del går till destruktion.

## **Är du osäker på hur du ska sortera ditt avfall?**

Titta i Källsorterarens ABC, sid. 15

# Källsorterarens ABC

Om det råder några tveksamheter om var avfallet hör hemma så finner du svar i förteckningen nedan. Här har vi samlat de flesta av förekommande fraktioner. Vid ytterligare frågor är du alltid välkommen att kontakta oss på Ohlssons AB på [info@ohlssons.se](mailto:info@ohlssons.se).

Fraktion/Materialslag	Materialinformation
<b>Aceton</b>	Sorteras som farligt avfall på återvinningscentralen.
<b>Aluminiumburk</b>	Panta i affären eller lämna som metallförpackning i miljörummet.
<b>Aluminiumfolie</b>	Sorteras som metallförpackning.
<b>Aluminiumform (förpackning)</b>	Sorteras som metallförpackning.
<b>Ammoniak</b>	Sorteras som farligt avfall på återvinningscentralen.
<b>Ammunition</b>	Prata med polisen.
<b>Asbest</b>	Mindre mängder sorteras som farligt avfall på återvinningscentralen.
<b>Aska</b>	Sorteras välförpackat som restavfall, men vänta tills askan kallnat, risken för brand är stor!
<b>Askar av plast</b>	Sorteras som plastförpackning
<b>Askar av papper</b>	Sorteras som pappersförpackning.
<b>Badkar</b>	Sorteras på återvinningscentralen.
<b>Barnvagn</b>	Sorteras på återvinningscentralen.
<b>Batteri</b>	Sorteras som farligt avfall på återvinningscentralen eller i en batteribehållare.
<b>Bekämpningsmedel</b>	Sorteras som farligt avfall på återvinningscentralen.
<b>Benrester</b>	Sorteras som matavfall, vid mindre mängder. Större mängder sorteras på återvinningscentralen.
<b>Bensin</b>	Sorteras som farligt avfall på återvinningscentralen.
<b>Bestick (metall)</b>	Sorteras som skrot, om behållare finns, eller lämnas för sortering på återvinningscentralen.
<b>Bestick (plast)</b>	Sorteras som restavfall.
<b>Bidé</b>	Sorteras på återvinningscentralen.
<b>Bilbatteri</b>	Sorteras som farligt avfall på återvinningscentralen.
<b>Bildäck</b>	Lämna hos däckfirman.
<b>Bilvax</b>	Sorteras som farligt avfall på återvinningscentralen.
<b>Bindor</b>	Sorteras som restavfall.
<b>Blomkruka (keramik)</b>	Sorteras som restavfall eller lämnas för sortering på återvinningscentralen om krukan inte rymmer i kärlet.
<b>Blomkruka (plast)</b>	Sorteras som restavfall.
<b>Blommor</b>	Sorteras som restavfall.
<b>Bläckpatron</b>	Lämnas helst tillbaka till återförsäljaren eller som farligt avfall på återvinningscentralen.
<b>Blöja</b>	Sorteras som restavfall.
<b>Bok</b>	Sortera böcker med hård pärm som restavfall och lämna böcker med mjuk pärm som tidningar på återvinningsstationen.
<b>Borrmaskin</b>	Sorteras som elavfall, om behållare finns, eller på återvinningscentralen.
<b>Brandsläckare</b>	Lämnas för sortering på återvinningscentralen.

<b>Brandvarnare</b>	Sorteras som elavfall på återvinningscentralen.
<b>Bröd</b>	Sorteras som matavfall.
<b>Burklock (metall)</b>	Sorteras som metallförpackning.
<b>Burklock (plast)</b>	Sorteras som plastförpackning.
<b>Bärkasse (papper)</b>	Sorteras som pappersförpackning.
<b>Bärkasse (plast)</b>	Sorteras som plastförpackning.
<b>Böcker (Hård rygg)</b>	Lämnas på återvinningcentralen.
<b>Cd-skiva med omslag</b>	Sorteras som restavfall.
<b>Cellofan</b>	Sorteras som plastförpackning.
<b>Cellplast (som Frigolit)</b>	Sorteras som plastförpackning eller lämnas på återvinningscentralen vid större mängder.
<b>Cement</b>	Lämnas för sortering på återvinningscentralen.
<b>Chokladförpackning (papper)</b>	Sorteras som pappersförpackning.
<b>Chokladförpackning (plast)</b>	Sorteras som plastförpackning.
<b>Cigarettask/limpa</b>	Sorteras som pappersförpackning.
<b>Cigarettfimp</b>	Sorteras som restavfall, men släck fimpen ordentligt först!
<b>Creme fraiche-burk</b>	Sortera burken som plastförpackning och folien som metallförpackning.
<b>Cykel och cykeldelar</b>	Lämnas för sortering på återvinningscentralen.
<b>Dagstidning</b>	Sorteras som tidningar.
<b>Dammsugare</b>	Sorteras som elavfall, om behållare finns, eller på återvinningscentralen.
<b>Dammsugarpåse</b>	Sorteras som restavfall.
<b>Dator</b>	Sorteras som elavfall på återvinningscentralen.
<b>Diskborste</b>	Sorteras som restavfall.
<b>Diskbänk</b>	Lämnas för sortering på återvinningscentralen.
<b>Diskmaskin</b>	Lämnas som elavfall på återvinningscentralen.
<b>Disktrasa</b>	Sorteras som restavfall.
<b>Djurhud</b>	Sorteras som restavfall.
<b>Dricksglas</b>	Sorteras, väl inpackat, som restavfall.
<b>Duschdraperi</b>	Sorteras som restavfall. Eller lämnas som farligt avfall på återvinningscentralen om draperiet har bly i nederkanten.
<b>Elsladd</b>	Sorteras som elavfall, om behållare finns, eller på återvinningscentralen.
<b>Engångsbestick</b>	Sorteras som restavfall.
<b>Engångsgrill</b>	Sorteras som restavfall, men säkerställ att kolet kallnat helt!
<b>Engångsmugg (papper)</b>	Sorteras som pappersförpackning.
<b>Engångsmugg (plast)</b>	Sorteras som plastförpackning.
<b>Engångstallrik (papper)</b>	Sorteras som pappersförpackning.
<b>Engångstallrik (plast)</b>	Sorteras som plastförpackning.
<b>Eternit</b>	Lämnas mindre mängder som farligt avfall på återvinningscentralen. Kontakta vår kundtjänst om du har mycket, så hjälper vi dig.
<b>Febertermometer (digital)</b>	Lämnas som elavfall på återvinningscentralen.
<b>Febertermometer (kvicksilver)</b>	Lämnas som farligt avfall på återvinningscentralen.
<b>Ficklampa</b>	Lämnas som elavfall på återvinningscentralen.
<b>Filt</b>	Sorteras som restavfall.
<b>Fisk och fiskrens</b>	Sorteras som matavfall.



<b>Flingpaket</b>	Sortera paketet som pappersförpackning och innerpåsen som plastförpackning.
<b>Fläckborttagare</b>	Sorteras som farligt avfall på återvinningscentralen.
<b>Fotogen</b>	Sorteras som farligt avfall på återvinningscentralen.
<b>Fotografi</b>	Sorteras som restavfall.
<b>Fotokemikalier</b>	Sorteras som farligt avfall på återvinningscentralen.
<b>Freestyle</b>	Sorteras som elavfall, om behållare finns, eller på återvinningscentralen.
<b>Frigolit (från köttdisken)</b>	Sorteras som plastförpackning.
<b>Frigolit (från t ex TV-kartongen)</b>	Sorteras i mindre mängder som plastförpackning, större mängder lämnas för sortering på återvinningscentralen.
<b>Frityrolja</b>	Sorteras väl förpackat som restavfall.
<b>Frukt/fruktskal</b>	Sorteras som matavfall.
<b>Frys</b>	Sorteras som elavfall på återvinningscentralen.
<b>Färgburk (tom, metall)</b>	Sorteras som metallförpackning. Burken måste vara dropptorr.
<b>Färgburk (tom, plast)</b>	Sorteras som plastförpackning. Burken måste vara dropptorr.
<b>Färgkassett</b>	Lämnas helst tillbaka till återförsäljaren, eller sortera färgkassett med toner (pulver) som restavfall och lämna färgkassett med bläckpatron som farligt avfall på återvinningscentralen.
<b>Färgrester</b>	Sorteras som farligt avfall på återvinningscentralen.
<b>Fönsterglas</b>	Lämnas för sortering på återvinningscentralen.
<b>Fönsterkuvert</b>	Sorteras som restavfall.
<b>Gasolflaska</b>	Lämnas för sortering på återvinningscentralen.
<b>Gift</b>	Lämnas som farligt avfall på återvinningscentralen.
<b>Glasburk/glasförpackning</b>	Sorteras som glasförpackning, var noga med att skilja på ofärgat och färgat glas.
<b>Glasflaska</b>	Pantas helst i affären eller lämnas som glasförpackning.
<b>Glykol</b>	Lämnas som farligt avfall på återvinningscentralen.
<b>Glödlampa</b>	Hanteras försiktigt och sorteras i lampbehållaren eller på återvinningscentralen.
<b>Grenar och kvistar</b>	Sorteras som grova grenar på återvinningscentralen.
<b>Gryta</b>	Sorteras som skrot, om behållare finns, eller lämnas för sortering på återvinningscentralen.
<b>Gräsklipp</b>	Lämnas som trädgårdsavfall på återvinningscentralen.
<b>Gräsklippare</b>	Töms på olja och bensin och lämnas för sortering på återvinningscentralen.
<b>Gummianka</b>	Sorteras som restavfall.
<b>Gummistövlar</b>	Sorteras som restavfall.
<b>Halogenlampa</b>	Hanteras försiktigt och sorteras i lampbehållaren eller på återvinningscentralen.
<b>Handduk (papper)</b>	Sorteras som restavfall.
<b>Handduk (textil)</b>	Sorteras som restavfall.
<b>Heltäckningsmatta</b>	Lämnas för sortering på återvinningscentralen.
<b>Hudkräm</b>	Sorteras som restavfall.
<b>Impregneringsmedel</b>	Lämnas som farligt avfall på återvinningscentralen.
<b>Insektsgift</b>	Lämnas som farligt avfall på återvinningscentralen.
<b>Isoleringsmaterial</b>	Lämnas för sortering på återvinningscentralen.

<b>Jord och sten</b>	Lämnas för sortering på återvinningscentralen.
<b>Juicekartong</b>	Sorteras som pappersförpackning.
<b>Julgran</b>	Lämnas som grova grenar på återvinningscentralen.
<b>Kaffebryggare</b>	Sorteras som elavfall, om behållare finns, eller på återvinningscentralen.
<b>Kaffefilter</b>	Sorteras som matavfall.
<b>Kaffekopp och tefat</b>	Sorteras väl förpackat som restavfall.
<b>Kaffepaket (innerpåse)</b>	Sorteras som plastförpackning.
<b>Kaffepaket (papper)</b>	Sorteras som pappersförpackning.
<b>Kanyl</b>	Lämnas på apoteket i en särskild behållare som du får kostnadsfritt.
<b>Kapsyl (metall)</b>	Sorteras som metallförpackning.
<b>Kapsyl (plast)</b>	Sorteras som plastförpackning.
<b>Kassetband</b>	Sorteras som restavfall.
<b>Kastrull</b>	Sorteras som skrot, om behållare finns, eller lämnas för sortering på återvinningscentralen.
<b>Katalog</b>	Sorteras som tidningar.
<b>Kattsand</b>	Sorteras väl förpackat som restavfall.
<b>Kaustiksoda</b>	Lämna som farligt avfall på återvinningscentralen.
<b>Kaviartub</b>	Sorteras som metallförpackning.
<b>Kemikalier</b>	Lämnas som farligt avfall på återvinningscentralen.
<b>Keramik</b>	Sorteras väl paketerat som restavfall.
<b>Ketchupflaska (plast)</b>	Sorteras som plastförpackning.
<b>Klockradio</b>	Sorteras som elavfall, om behållare finns, eller på återvinningscentralen.
<b>Klorin</b>	Lämnas som farligt avfall på återvinningscentralen.
<b>Kläder</b>	Lämna gärna till klädinsamling eller för sortering på återvinningscentralen. Sorteras i sista hand som restavfall.
<b>Kniv</b>	Sorteras väl förpackad som restavfall.
<b>Kondom</b>	Sorteras som restavfall.
<b>Konservburk (glas)</b>	Sorteras som ofärgad eller färgad glasförpackning.
<b>Konservburk (metall)</b>	Sorteras som metallförpackning.
<b>Konservburk (papper)</b>	Sorteras som pappersförpackning.
<b>Kork (plast)</b>	Sorteras som plastförpackning.
<b>Kristallglas</b>	Sorteras väl förpackat som restavfall.
<b>Krukväxt</b>	Sorteras som restavfall, men lämna större mängder som trädgårdsavfall på återvinningscentralen.
<b>Kuvert</b>	Sorteras som restavfall.
<b>Kylskåp</b>	Lämnas som elavfall på återvinningscentralen.
<b>Lack</b>	Lämnas som farligt avfall på återvinningscentralen.
<b>Lacknafta</b>	Lämnas som farligt avfall på återvinningscentralen.
<b>Lasertonerkassett (med pulver)</b>	Lämnas helst tillbaka till återförsäljaren <b>eller sorteras som restavfall.</b>
<b>Leksaker med batteri</b>	Sorteras som elavfall, om behållare finns, eller på återvinningscentralen.
<b>Lim</b>	Lämnas som farligt avfall på återvinningscentralen.
<b>Lysrör</b>	Hanteras försiktigt och sorteras i lysrörshållaren, men sorteras annars som elavfall på återvinningscentralen.

<b>Lågenergilampa</b>	Hanteras försiktigt och sorteras i lampbehållaren eller på återvinningscentralen.
<b>Läder</b>	Sorteras som restavfall.
<b>Läkemedel</b>	Lämnas på apoteket.
<b>Läskburk</b>	Pantas helst i affären eller sorteras som metallförpackning.
<b>Lösningssmedel</b>	Lämnas som farligt avfall på återvinningscentralen.
<b>Löv</b>	Lämnas som trädgårdsavfall på återvinningscentralen.
<b>Madrass</b>	Lämnas på återvinningscentralen.
<b>Matolja</b>	Sorteras som matavfall.
<b>Matrester</b>	Sorteras som matavfall.
<b>Matta</b>	Lämnas på återvinningscentralen.
<b>Medicin</b>	Lämnas på apoteket.
<b>Mensskydd</b>	Sorteras som restavfall.
<b>Mikrougn</b>	Lämnas som elavfall på återvinningscentralen.
<b>Miniräknare</b>	Sorteras som elavfall, om behållare finns, eller på återvinningscentralen.
<b>Mjölkförpackning (papper)</b>	Sorteras som pappersförpackning.
<b>Mjölkförpackning (plast)</b>	Sorteras som plastförpackning.
<b>Mobiltelefon</b>	Sorteras som elavfall, om behållare finns, eller på återvinningscentralen.
<b>MP3-spelare</b>	Sorteras som elavfall, om behållare finns, eller på återvinningscentralen.
<b>Möbler</b>	Lämnas för sortering på återvinningscentralen.
<b>Nagellack</b>	Lämnas som farligt avfall på återvinningscentralen.
<b>Napp</b>	Sorteras som restavfall.
<b>Nappflaska</b>	Sorteras som restavfall.
<b>Nötskal</b>	Sorteras som matavfall.
<b>Ogräsmedel</b>	Lämnas som farligt avfall på återvinningscentralen.
<b>Olja (motor, växellåda)</b>	Lämnas som farligt avfall på återvinningscentralen.
<b>Oljefilter</b>	Lämnas som farligt avfall på återvinningscentralen.
<b>Omslagspapper</b>	Sorteras som pappersförpackning om tejp och snöre har separerats från pappret. Har det inte separerats sorteras det i restavfall.
<b>Pappersservett</b>	Sorteras som matavfall.
<b>Papperssäck</b>	Sorteras som pappersförpackning.
<b>Pappkartong</b>	Sorteras som pappersförpackning.
<b>Paraply</b>	Sorteras som restavfall.
<b>Parfym</b>	Lämnas som farligt avfall på återvinningscentralen.
<b>Parfymflaska (tom, glas)</b>	Sorteras som ofärgad eller färgad glasförpackning.
<b>Parfymflaska (tom, metall)</b>	Sorteras som metallförpackning.
<b>Parfymflaska (tom, plast)</b>	Sorteras som plastförpackning.
<b>Penna</b>	Sorteras som restavfall.
<b>Pensel</b>	Sorteras som restavfall.
<b>Penseltvätt</b>	Lämnas som farligt avfall på återvinningscentralen.
<b>PET-flaska</b>	Pantas helst i butik eller sorteras som plastförpackning.
<b>Pizzakartong</b>	Sorteras som pappersförpackning.
<b>Plastband</b>	Sorteras som restavfall.

<b>Plastbestick</b>	Sorteras som restavfall.
<b>Plastflaska (utan pant)</b>	Sorteras som plastförpackning.
<b>Plastfolie</b>	Sorteras som plastförpackning.
<b>Plastsäck</b>	Sorteras som plastförpackning.
<b>Plexiglas</b>	Sorteras som restavfall.
<b>Plåster</b>	Sorteras som restavfall.
<b>Pocketbok</b>	Sorteras som tidningar.
<b>Polermedel</b>	Lämnas som farligt avfall på återvinningscentralen.
<b>Porslin</b>	Sorteras väl förpackat som restavfall.
<b>Presentpapper</b>	Sorteras som pappersförpackning om tejp och snöre har separerats från pappret. Har det inte separerats sorteras det i restavfall.
<b>Presentsnören</b>	Sorteras som restavfall.
<b>Propp (säkring)</b>	Sorteras som restavfall.
<b>Påse (för mjöl, socker &amp; liknande)</b>	Sorteras som pappersförpackning.
<b>Pärm</b>	Sorteras som restavfall.
<b>Radio</b>	Sorteras som elavfall, om behållare finns, eller på återvinningscentralen.
<b>Rakblad</b>	Sorteras väl förpackat som restavfall.
<b>Rakhyvel (engångs)</b>	Sorteras väl förpackad som restavfall.
<b>Rakhyvel (utan blad)</b>	Sorteras som restavfall.
<b>Rakmaskin</b>	Sorteras som elavfall, om behållare finns, eller på återvinningscentralen.
<b>Reklamblad</b>	Sorteras som tidningar.
<b>Rättgift</b>	Lämnas som farligt avfall på återvinningscentralen.
<b>Saftflaska (glas)</b>	Sorteras som ofärgad eller färgad glasförpackning.
<b>Saftflaska (papper)</b>	Sorteras som pappersförpackning.
<b>Saftflaska (plast)</b>	Sorteras som plastförpackning.
<b>Sax</b>	Sorteras väl förpackad som restavfall.
<b>Servett (papper)</b>	Sorteras som matavfall.
<b>Servett (textil)</b>	Sorteras som restavfall.
<b>Skor</b>	Lämnas gärna till återbruk eller för sortering på återvinningscentralen. Sorteras i sista hand som restavfall.
<b>Skumgummi</b>	Sorteras som restavfall.
<b>Smörask och liknande (plast)</b>	Sorteras som plastförpackning.
<b>Smörjolja</b>	Lämnas som farligt avfall på återvinningscentralen.
<b>Snus</b>	Sorteras som restavfall.
<b>Snusdosa (metall)</b>	Sorteras som metallförpackning.
<b>Snusdosa (papper)</b>	Sorteras som pappersförpackning.
<b>Snusdosa (plast)</b>	Sorteras som plastförpackning.
<b>Snöre</b>	Sorteras som restavfall.
<b>Sockerkartong (papper)</b>	Sorteras som pappersförpackning.
<b>Solarierör</b>	Lämnas som elavfall på återvinningscentralen.
<b>Spackel</b>	Lämnas som farligt avfall på återvinningscentralen.
<b>Spegelglas</b>	Lämnas för sortering på återvinningscentralen.
<b>Spillolja</b>	Lämnas som farligt avfall på återvinningscentralen.
<b>Spis</b>	Lämnas som elavfall på återvinningscentralen.
<b>Spishäll</b>	Lämnas som elavfall på återvinningscentralen.

<b>Sprayflaska (med innehåll)</b>	Lämnas som farligt avfall på återvinningscentralen.
<b>Sprayflaska, metall</b>	Sorteras som metallförpackning.
<b>(helt tom så den inte pyser längre)</b>	
<b>Sprayflaska, plast</b>	Sorteras som plastförpackning.
<b>(helt tom så den inte pyser längre)</b>	
<b>Spruta (med kanyl)</b>	Lämnas på apoteket i särskild behållare som du får utan kostnad.
<b>Spruta (utan kanyl)</b>	Sorteras som restavfall.
<b>Stearinljus</b>	Sorteras som restavfall.
<b>Stekpanna</b>	Sorteras som skrot, om behållare finns, eller lämna för sortering på återvinningscentralen.
<b>Stereo</b>	Lämnas som elavfall på återvinningscentralen.
<b>Stomibandage</b>	Sorteras som restavfall.
<b>Strykjärn</b>	Sorteras som elavfall, om behållare finns, eller på återvinningscentralen.
<b>Stålull</b>	Sorteras som restavfall.
<b>Syror</b>	Lämnas som farligt avfall på återvinningscentralen.
<b>Säck (papper)</b>	Sorteras som pappersförpackning.
<b>Säck (plast)</b>	Sorteras som plastförpackning.
<b>Säkring</b>	Sorteras som restavfall.
<b>Sängkläder</b>	Sorteras som restavfall.
<b>Tallrik</b>	Sorteras som restavfall.
<b>Tampong</b>	Sorteras som restavfall.
<b>Tandborste</b>	Sorteras som restavfall.
<b>Tandkrämstub</b>	Sorteras som plastförpackning.
<b>Tapeter</b>	Sorteras som restavfall.
<b>Telefon</b>	Sorteras som elavfall, om behållare finns, eller på återvinningscentralen.
<b>Tepåse</b>	Sorteras som matavfall.
<b>Termometer (digital)</b>	Sorteras som elavfall, om behållare finns, eller på återvinningscentralen.
<b>Termometer (kvicksilver)</b>	Lämnas som farligt avfall på återvinningscentralen.
<b>Terpentin</b>	Lämnas som farligt avfall på återvinningscentralen.
<b>Textilier</b>	Sorteras som restavfall.
<b>Thinner</b>	Lämnas som farligt avfall på återvinningscentralen.
<b>Tidning</b>	Sorteras som tidningar.
<b>Tonerkassett (med pulver)</b>	Lämnas helst tillbaka till återförsäljaren eller sorteras som restavfall.
<b>Tops</b>	Sorteras som restavfall.
<b>Trosskydd</b>	Sorteras som restavfall.
<b>Tryckimpregnerat trä</b>	Lämnas för sortering på återvinningscentralen.
<b>Trä (behandlat)</b>	Lämnas för sortering på återvinningscentralen.
<b>Trä (obehandlat)</b>	Lämnas för sortering på återvinningscentralen.
<b>Tuggummi</b>	Sorteras som restavfall.
<b>TV</b>	Lämnas som elavfall på återvinningscentralen.
<b>Tvättlapp</b>	Sorteras som restavfall.
<b>Tvättmaskin</b>	Lämnas som elavfall på återvinningscentralen.
<b>Tvättmedelsförpackning (papper)</b>	Sorteras som pappersförpackning.
<b>Tvättmedelsförpackning (plast)</b>	Sorteras som plastförpackning.
<b>Tyg</b>	Sorteras som restavfall.

<b>Täcke</b>	Sorteras som restavfall.
<b>Tättningslist</b>	Sorteras som restavfall.
<b>Ugn</b>	Lämnas som elavfall på återvinningscentralen.
<b>Uppladdningsbara saker</b>	Sorteras som elavfall, om behållare finns, eller på återvinningscentralen.
<b>USB-minne</b>	Sorteras som elavfall, om behållare finns, eller på återvinningscentralen.
<b>Vapen</b>	Prata med polisen.
<b>Vattenkokare</b>	Lämnas som elavfall, om behållare finns, eller på återvinningscentralen.
<b>Vattenslang</b>	Sorteras som restavfall.
<b>Veckotidningar</b>	Sorteras som tidningar.
<b>Videoband</b>	Sorteras som restavfall.
<b>Vinbox (innerpåse)</b>	Sorteras som plastförpackning.
<b>Vinbox (papper)</b>	Sorteras som pappersförpackning.
<b>Vinflaska (glas)</b>	Sorteras som ofärgad eller färgad glasförpackning.
<b>Vinkapsyl (metall)</b>	Sorteras som metallförpackning.
<b>Vinkapsyl (plast)</b>	Sorteras som plastförpackning.
<b>Vinkork</b>	Sorteras som restavfall.
<b>Vitvaror</b>	Lämnas som elavfall på återvinningscentralen.
<b>Värmeljus</b>	Sorteras som metallförpackning. Separera vekhållaren från aluminiumkoppen, men sortera dem på samma ställe.
<b>Växtgifter</b>	Lämnas som farligt avfall på återvinningscentralen.
<b>Wellpapp</b>	Sorteras i första hand som wellpapp, annars som pappersförpackning.
<b>Äggkartong</b>	Sorteras som pappersförpackning.
<b>Ölburk</b>	Pantas helst i affären eller sorteras som metallförpackning.

## Tillsammans bidrar vi till en bättre värld

Avfall är en viktig resurs och när du sorterar rätt sparar vi massor av energi. Koldioxidutsläppen blir lägre när nya produkter skapas av återvunnet material, istället för av nytt. Dessutom sparar vi på jungfruliga material när vi återvinner så mycket som möjligt.

Visste du till exempel att genom att återvinna din dagstidning sparar du energi som skulle motsvara att koka 38 koppar kaffe? Och dina matrester kan bli biogas som räcker till 2,5 km bilkörning per matavfallspåse!



## En färgstark partner med ett globalt miljöansvar

Ohlssons är ett miljöföretag med fullservice, verksamt inom industri, bygg, fastighet, hushåll, entreprenad, återvinning, sortering och transport. Hur kan vi hjälpa dig? Kolla in våra tjänster på [www.ohlssons.se](http://www.ohlssons.se)